

Créer et restaurer une Image système dans Windows 10

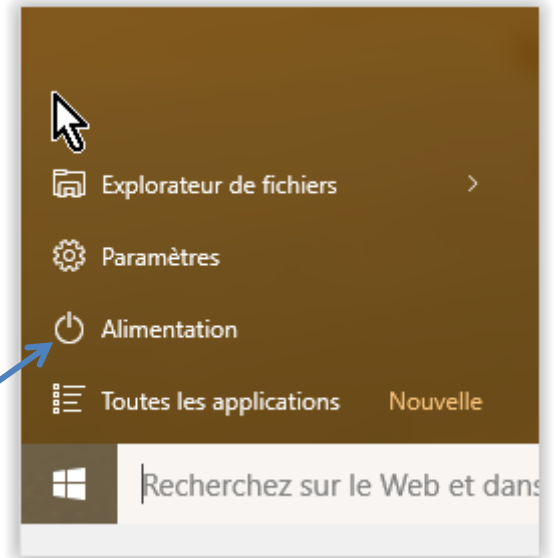
Création de l'Image système

Branchez les périphériques destinés à recevoir l'Image système.

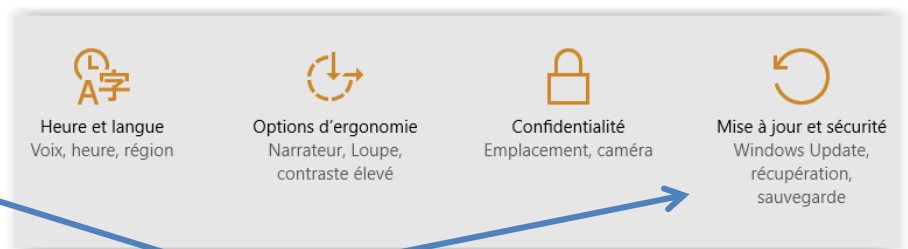
La création de l'Image système dans Windows 10 se fait avec l'utilitaire **Sauvegarde et restauration (Windows 7)** (quatrième capture d'écran).

Pour ouvrir l'utilitaire, il y a deux chemins :

- Ouvrez le **Panneau de configuration (Win+X suivi du U)** et sélectionnez **Sauvegarde et restauration (Windows 7)**; ou
- Cliquez sur le **bouton Windows** puis sur **Paramètres** et suivez les deux étapes ci-dessous.



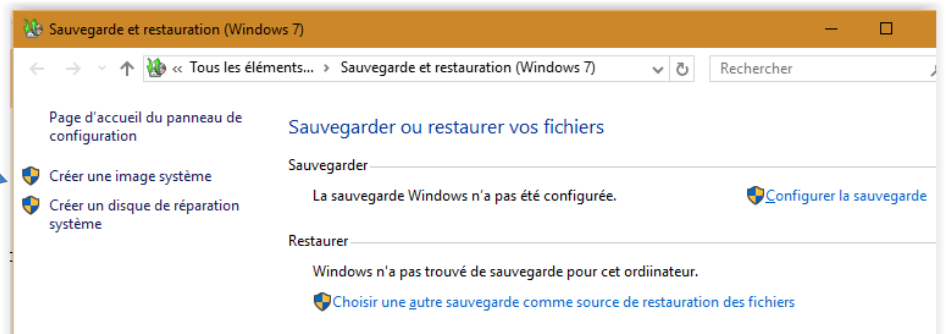
Dans la fenêtre des paramètres, cliquez sur **Mise à jour et sécurité**.



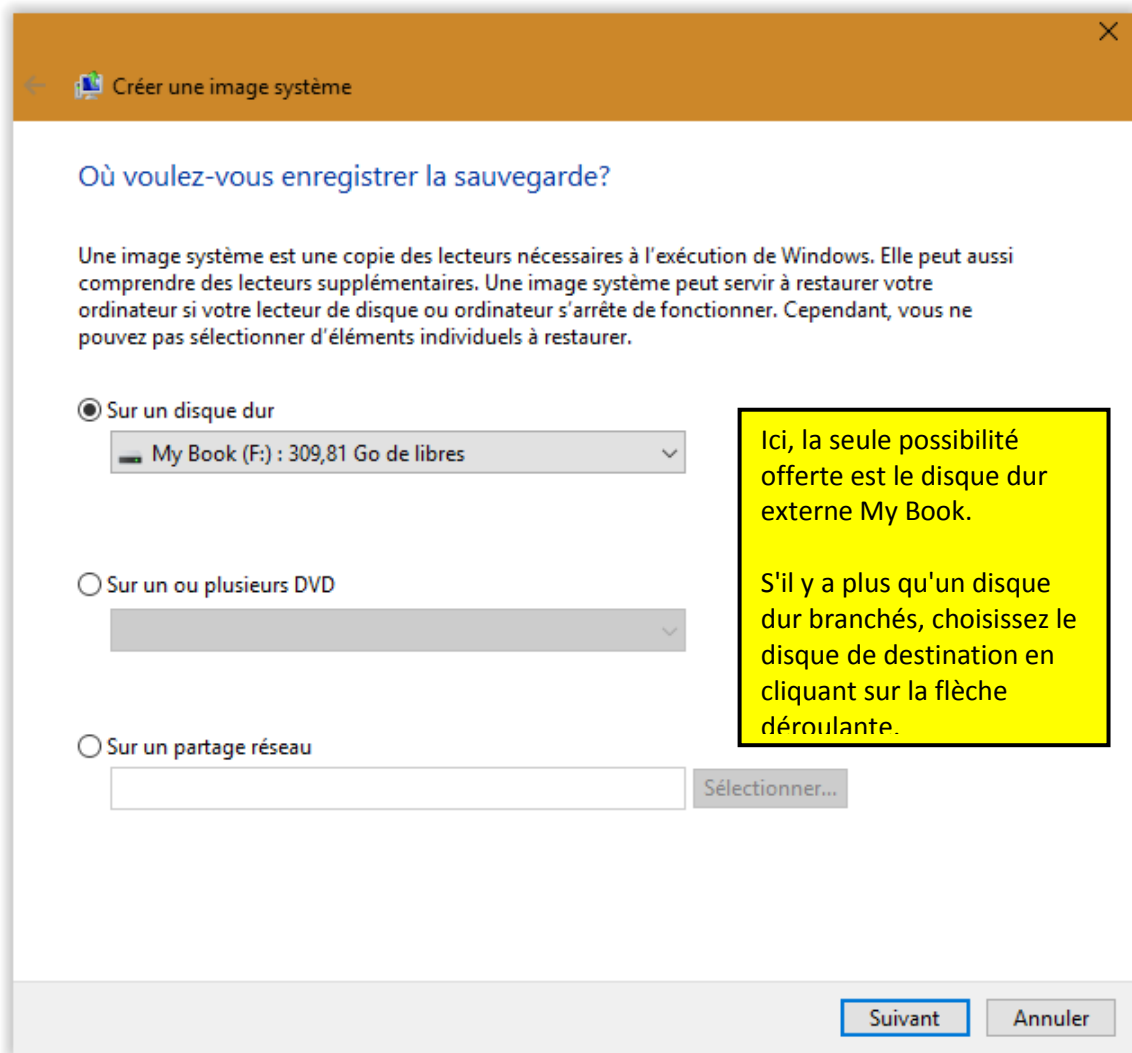
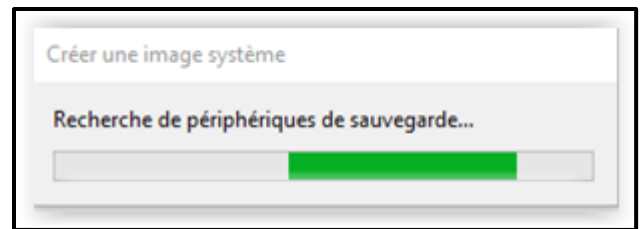
Dans le volet gauche, cliquez sur **Sauvegarde** et puis sur **Accéder à Sauvegarde et Restauration (Windows 7)**



Dans la prochaine fenêtre, cliquez sur **Créer une image système**.



La fenêtre suivante sert à choisir la destination de l'**Image système**. Le logiciel analyse l'ordinateur à la recherche des périphériques susceptibles d'enregistrer l'**Image système**. Par défaut, il propose en premier le (ou les) disque dur trouvé. S'il détecte également un lecteur / graveur DVD ou un partage réseau, ils seront indiqués. Dans ce cas, à vous de cliquer le bouton radio du médium désiré avant de cliquer **Suivant**.

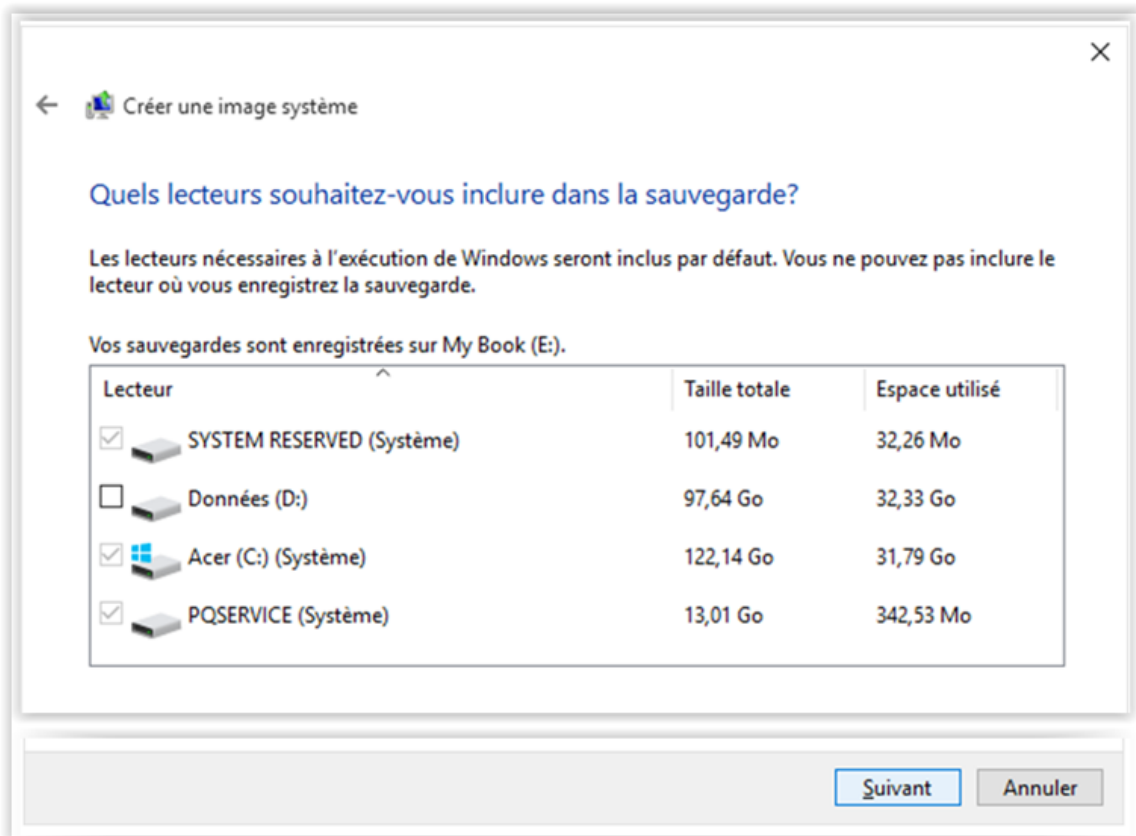


L'étape suivante, consiste à choisir les lecteurs qui seront inclus dans l'**Image système**. Les lecteurs qui contiennent le système d'exploitation, Réserve au système et Environnement de récupération Windows (Système) ou autre lecteur du genre sont inclus d'office. Les autres lecteurs (ou partitions) sont affichés mais ne sont pas cochés. À vous de choisir de les inclure si c'est ce que vous désirez.

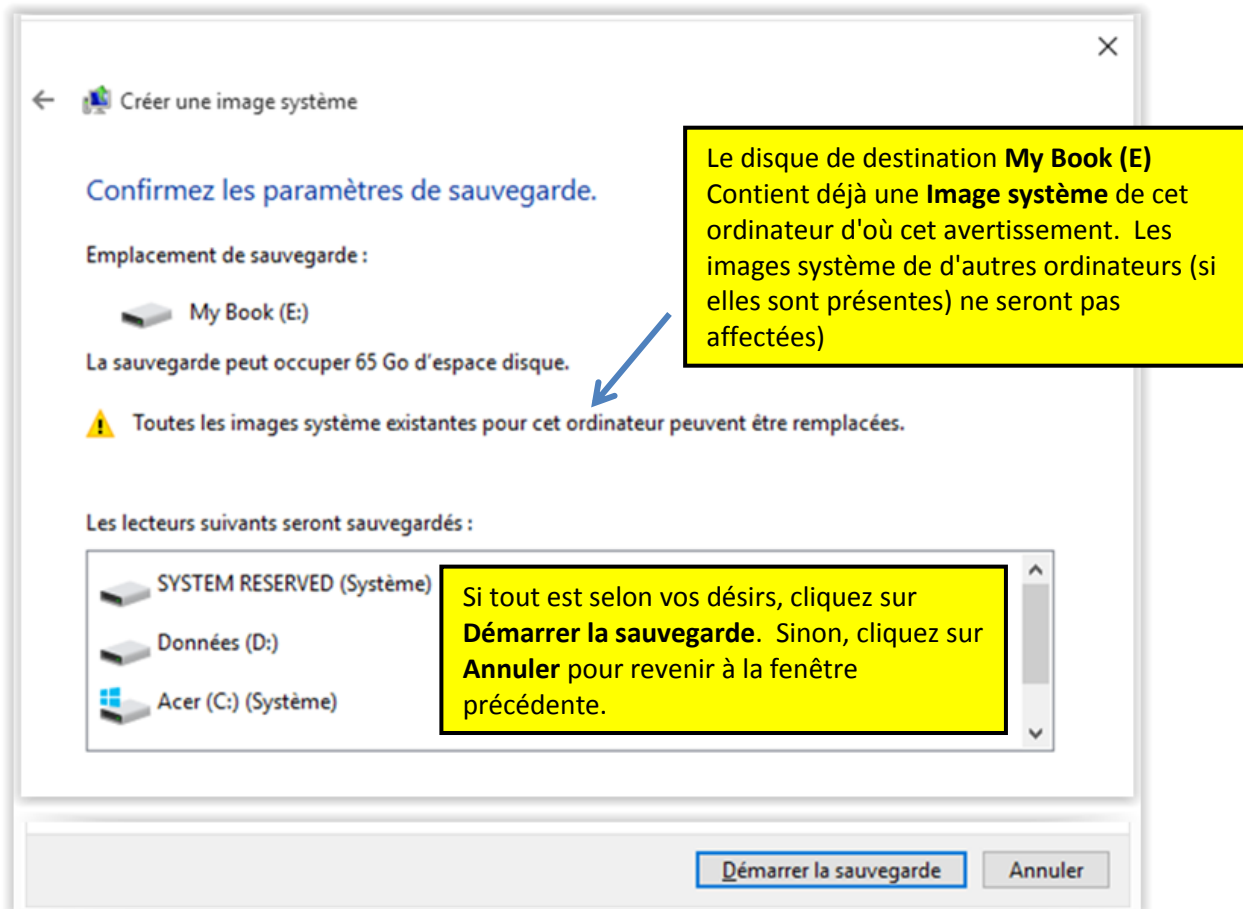
(Suite à la page suivante)

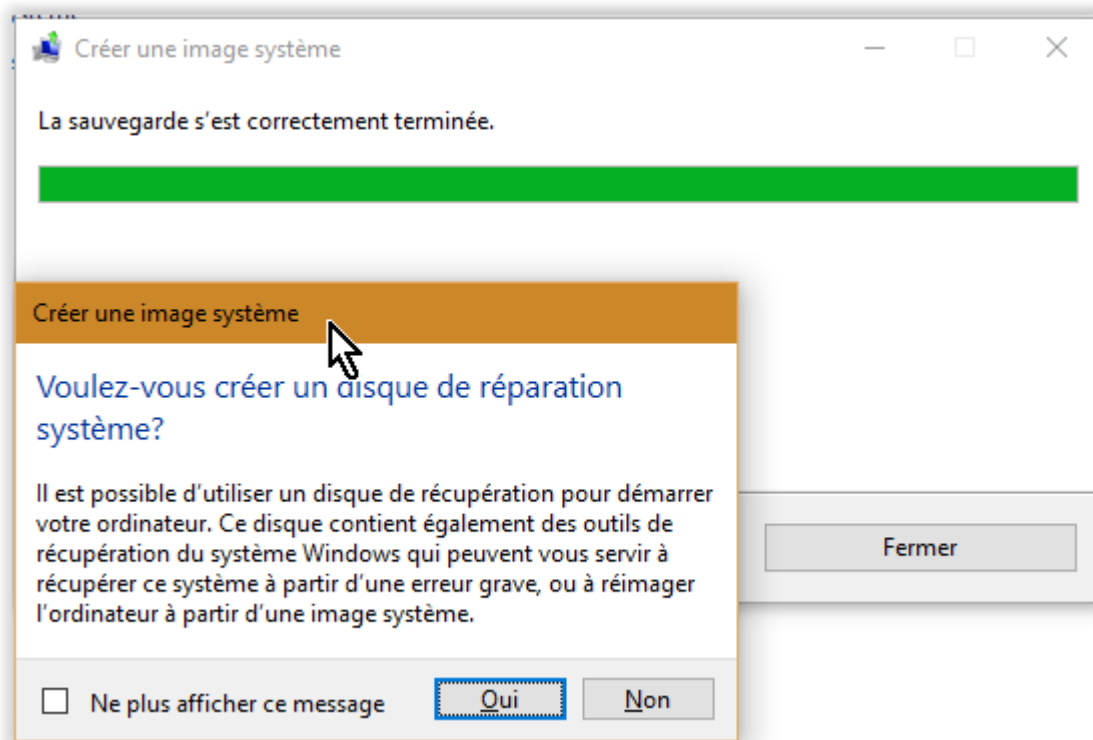
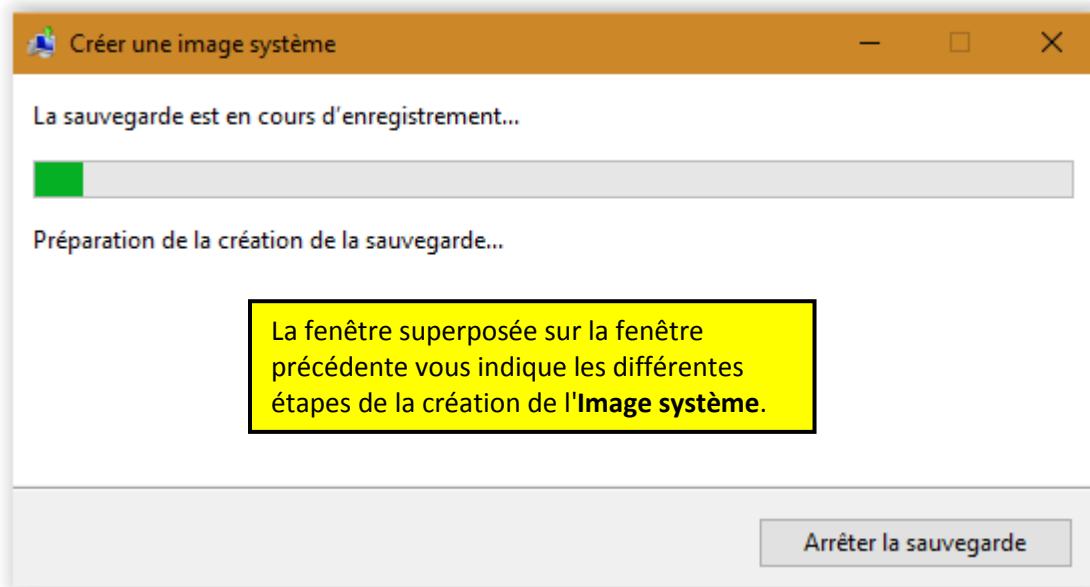
Prenez note :

Les captures d'écran de ce document proviennent de deux ordinateurs (un mini portable (principalement pour la création) et un ordinateur virtuel (pour la restauration)). En conséquence, la lettre ou le nom des lecteurs, ainsi que le nombre de lecteurs, peut varier d'une capture à l'autre.



Dans la fenêtre ci-dessus, la case **Données (D)** a été cochée avant de cliquer **Suivant**.



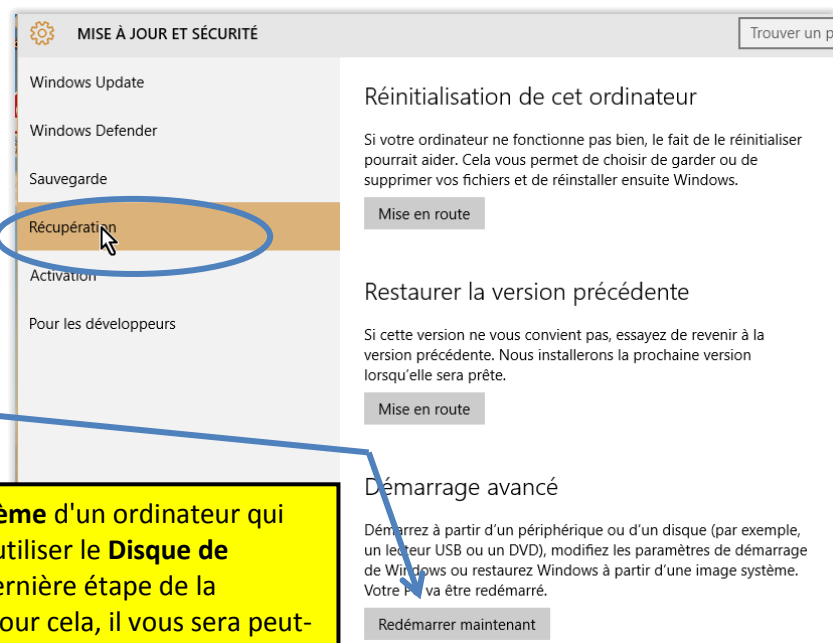


La création d'un **Disque de réparation système** est fortement recommandée la première fois que vous faites une **Image système**. Idéalement, ce disque est créé sur un CD. Il est peut-être possible de créer un disque de Réparation système sur une clé USB en suivant les procédures décrites à http://www.pcastuces.com/pratique/windows/7/cle_usb_reparation/page1.htm. La difficulté est de trouver les fichiers de réparation pour Windows 10 car l'astuce de PCastuces permet de télécharger les fichiers de réparation de Windows 7. Le **Disque de réparation système** n'est pas exclusif pour l'ordinateur à partir duquel il a été créé. Cependant, il doit être du même format binaire (32 bits ou 64 bits) que l'Image système.

Restauration de l'**Image système** (pages suivantes)

Pour récupérer une **Image système** d'un ordinateur qui fonctionne :

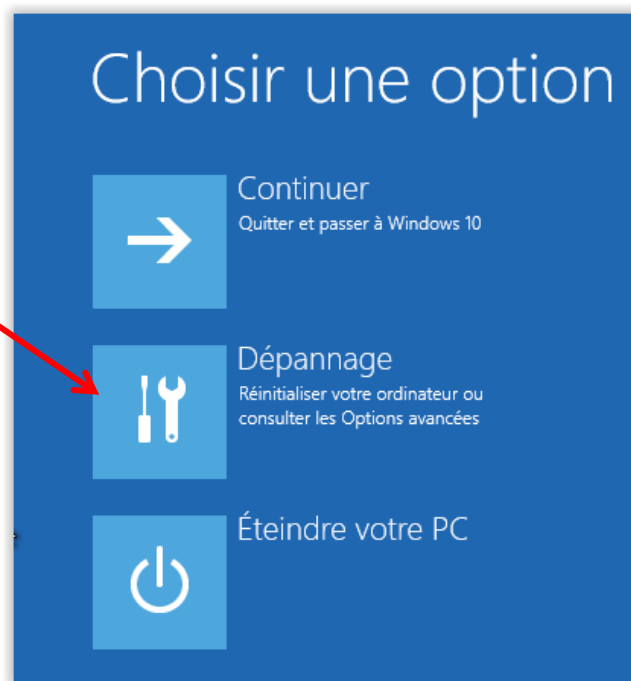
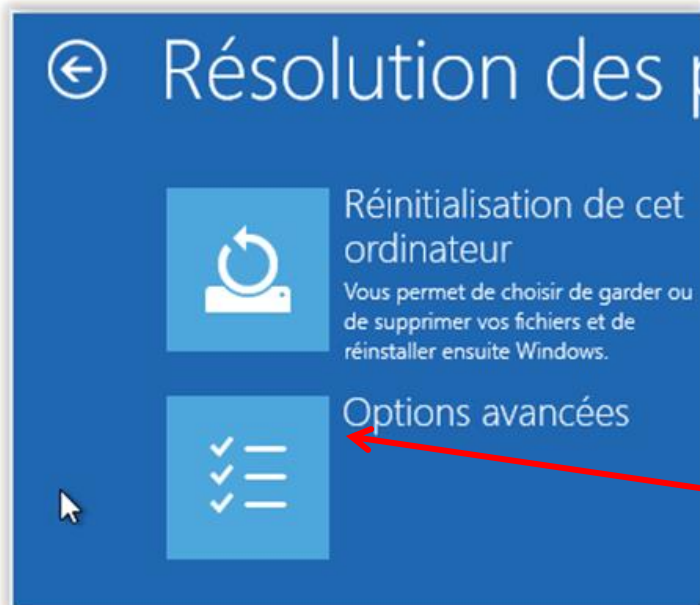
- Cliquez sur le **bouton Windows** de la barre des tâches;
- Cliquez sur **Paramètres**;
- Cliquez sur **Mise à jour et sécurité**;
- Cliquez sur **Récupération**; et
- Cliquez sur **Redémarrer maintenant**.



Pour récupérer une **Image système** d'un ordinateur qui ne fonctionne pas, vous devez utiliser le **Disque de réparation système** créé à la dernière étape de la création de l'**Image système**. Pour cela, il vous sera peut-être nécessaire de modifier l'ordre de démarrage dans le BIOS. Pour la suite, ce sont les mêmes étapes que pour un ordinateur qui fonctionne.

L'ordinateur redémarre avec une version spéciale de Windows qui contient les outils de réparation.

Dans la première fenêtre, cliquez sur **Dépannage**.

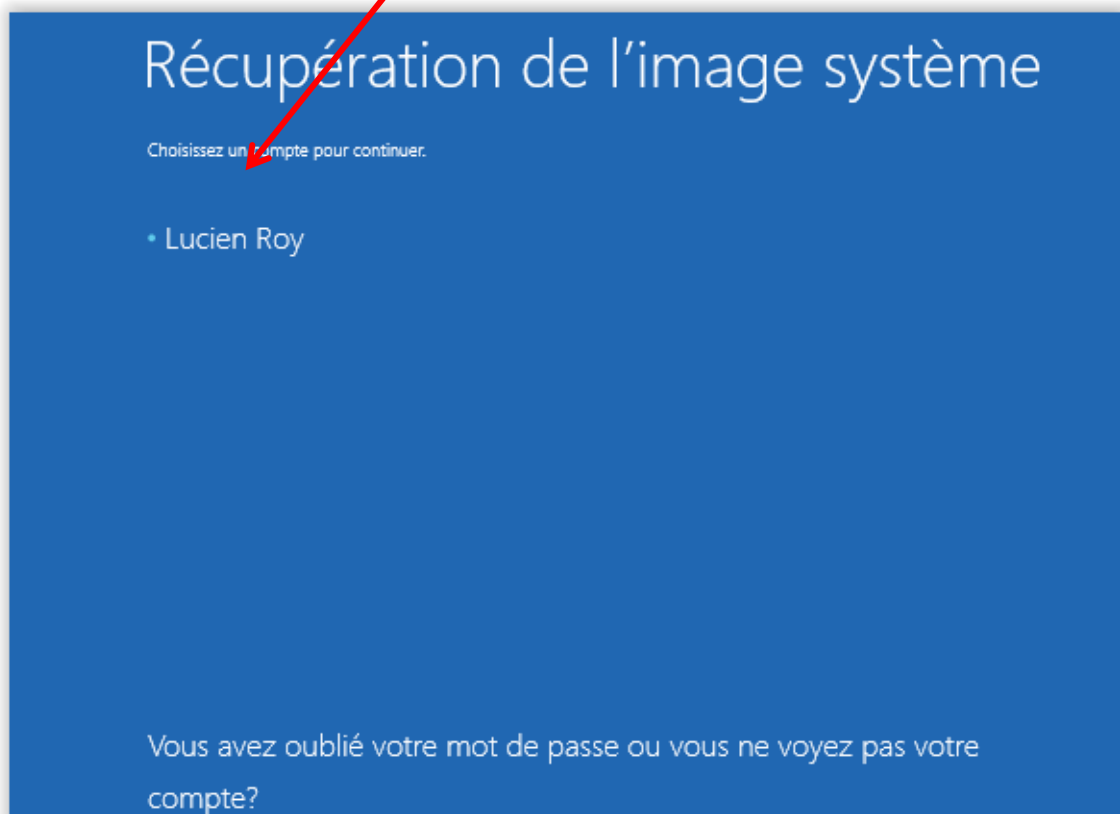


Dans la fenêtre suivante, cliquez sur **Options avancées**

Dans la fenêtre des **Options avancées**, cliquez sur **Récupération de l'Image système**.



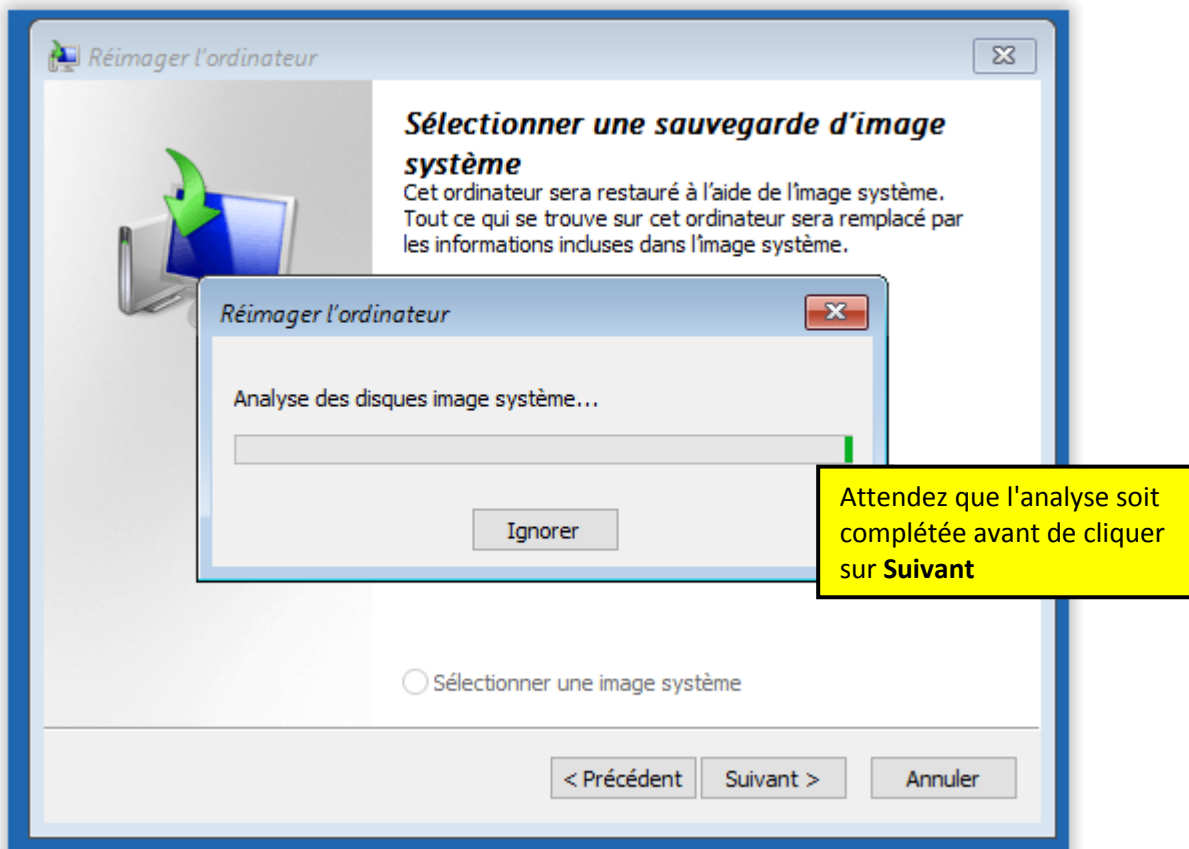
L'écran se ferme et après un certain laps de temps, il y a une fenêtre qui indique **Préparation de la récupération de l'image système**. Après une autre attente, la fenêtre ci-dessous vous invite à choisir le compte à récupérer. Cliquer sur le **compte**.

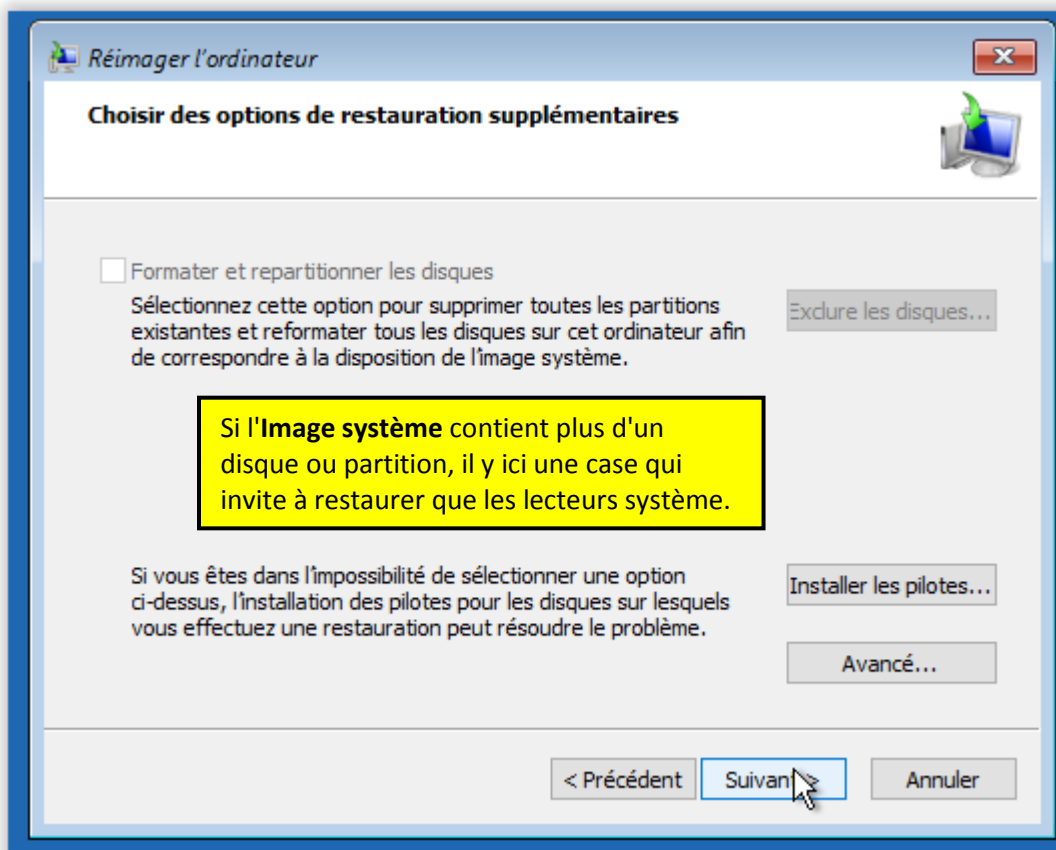
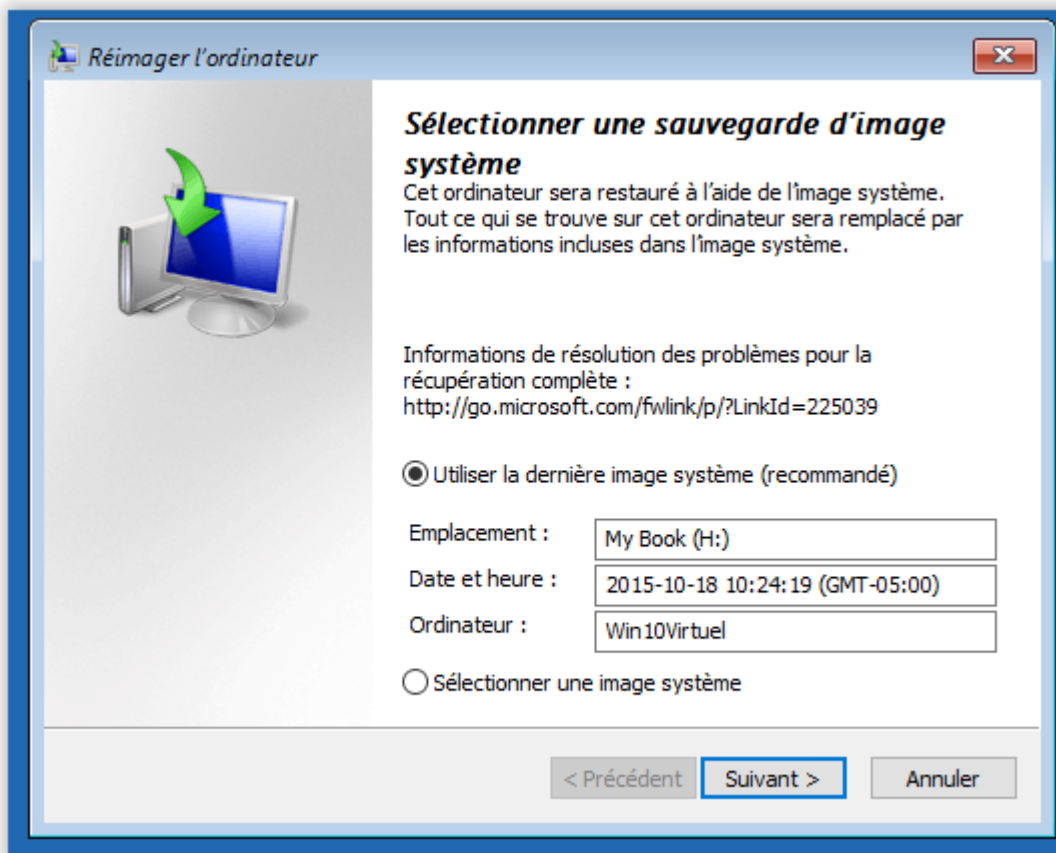


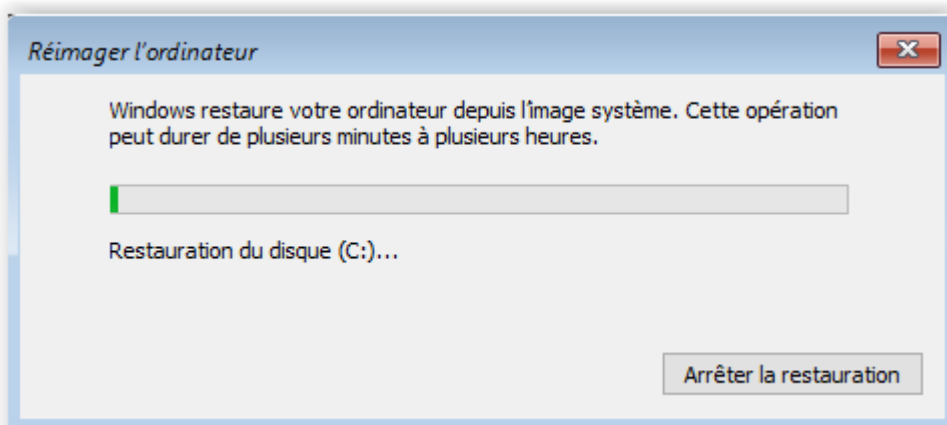
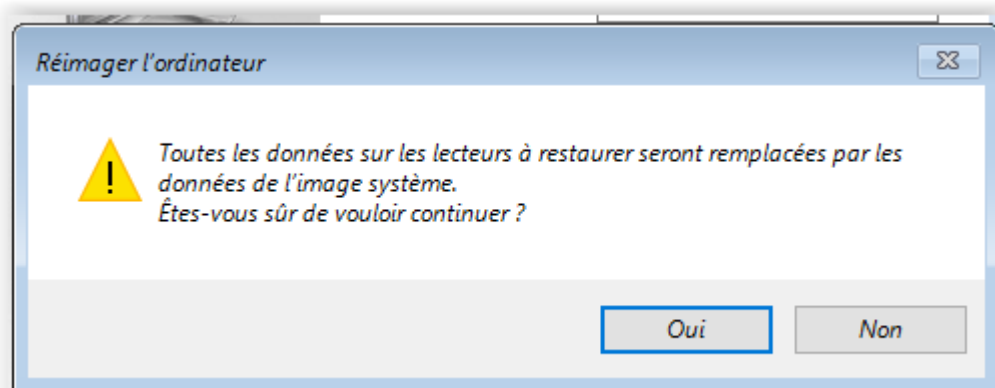
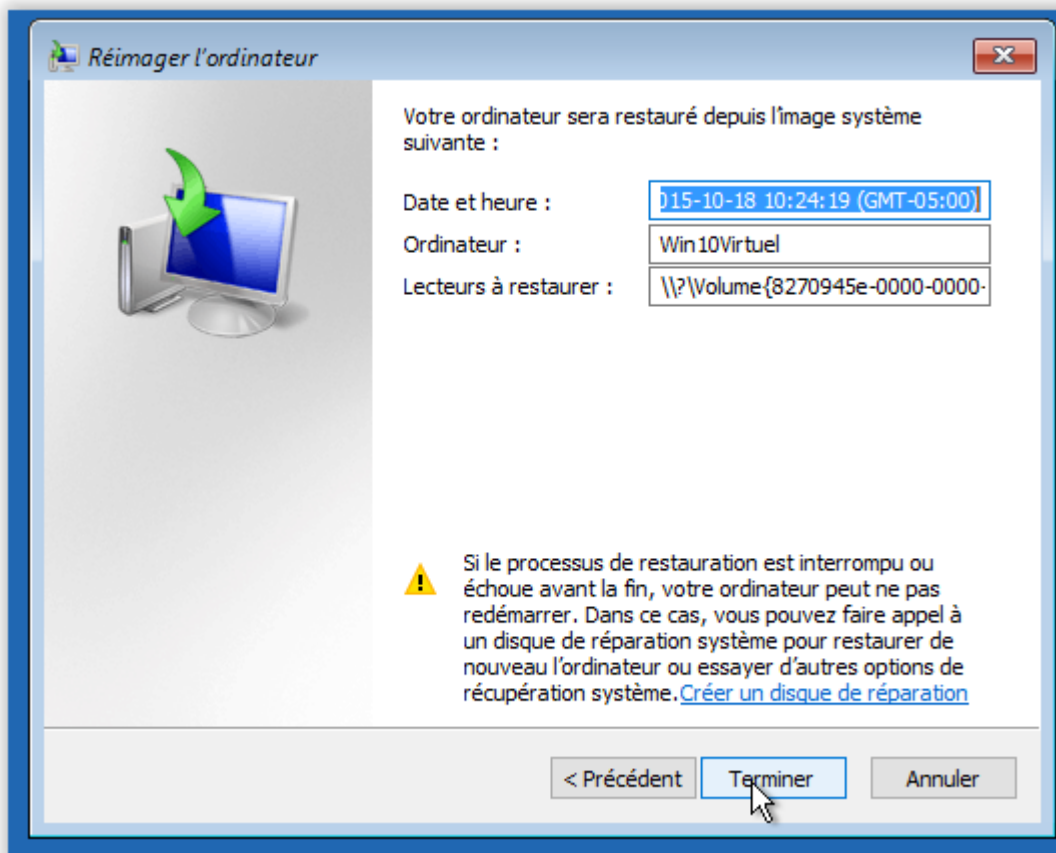
Entrez le mot de passe du compte et cliquez sur **Continuer**. Si le compte est un compte local sans mot de passe, n'entrez rien dans l'espace réservée au mot de passe et cliquez sur **Continuer**. Si vous le compte possède un mot de passe mais que vous l'avez paramétré pour ouvrir sans mot de passe, vous devez entrer celui-ci.

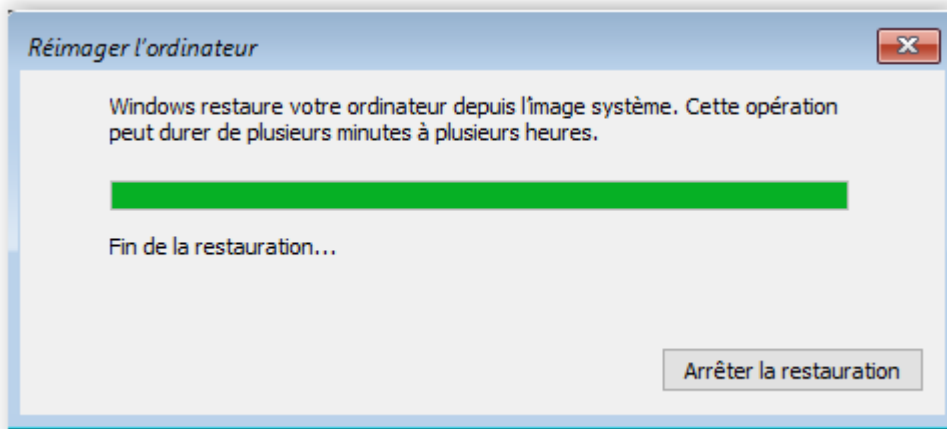


Après avoir cliqué **Continuer**, Windows lance le logiciel qui réimage l'ordinateur. Il suffit alors de cliquer **Suivant**, **Terminer** ou **Oui** aux différentes étapes.









Une fois que l'ordinateur a été réimagé, il redémarrera tout seul dans environ 45 secondes ou vous pouvez accélérer le processus en cliquant sur **Redémarrer maintenant**.

